

## LA VIA POPILIA FRA CAPUA E CONSENTIA

GIACINTO LIBERTINI

Lo scopo di questo articolo è cercare di identificare il tracciato viario della *via Popilia* fra *Capua* (odierna S. Maria Capua Vetere) e *Consentia* (Cosenza) e i centri antichi lungo tale percorso. A tale scopo sono state utilizzate le seguenti fonti e risorse:

### 1) *Lapis Pollae*

La lapide di Polla (Fig. 1), conosciuta anche come marmo o cippo di Polla, o meglio come *lapis Pollae*, è una epigrafe in lingua latina rinvenuta nella località di San Pietro di Polla (Salerno). Il reperto è una importante testimonianza scritta, risalente alla prima metà del II sec. a.C., a riguardo della via romana *Capua-Regium* (S. Maria Capua Vetere-Reggio Calabria), meglio conosciuta come *via Popilia*<sup>1</sup>.



VIAM·FECEI·AB·REGIO·AD·CAPUAM·ET  
IN·EA·VIA·PONTEIS·OMNEIS·MILIARIOS  
TABELARIOSQUE·POSEIVEI·HINCE·SUNT  
NOUCERIAM·MEILIA·LI·CAPUAM·XXCIII  
MURANUM·LXXIII·COSENTIAM·CXXIII  
VALENTIAM·CLXXX AD·FRETUM·AD  
STATUAM·CCXXXI·REGIUM·CCXXXVII  
SUMA·AF·CAPUA·REGIUM·MEILIA·CCCXXI  
ET·EIDEM·PRAETOR·IN  
SICILIA·FUGITEIVOS·ITALICORUM  
CONQUAEISIVEI·REDIDEIQUE  
HOMINES·DCCCCXVII·EIDEMQUE  
PRIMUS·FECEI·UT·DE·AGRO·POPILICO  
ARATORIBUS·CEDERENT·PAASTORES  
FORUM·AEDISQUE·POPILICAS·HEIC·FECEI

Figura 1 – La *lapis Pollae* e la sua trascrizione.

Ecco la sua traduzione:

“Feci la via da *Regium* a *Capua* e in quella via posi tutti i ponti, i miliarii e i tabellarii.

Da questo punto a *Nuceria* sono 51 miglia, a *Capua* 84, a *Muranum* 74, a *Consentia* 123, a *Vibo Valentia* 180, ad *fretum apud statuam* (allo stretto presso la statua) 231, a *Regium* 237.

Da *Capua* a *Regium* in totale 321 miglia.

E io stesso, pretore in Sicilia, catturai e riconsegnai gli schiavi fuggitivi degli Italici, per un totale di 917 uomini, e parimenti per primo feci in modo che sull’agro pubblico i pastori cedessero agli agricoltori.

In questo luogo eressi un foro e un tempio pubblici.”

Abbiamo alcune distanze utili per il presente lavoro desunte dalla suddetta *lapis Pollae*:

*Capua-Nuceria* = [*Forum Popilii-Capua* 84] – [*Forum Popilii-Nuceria* 51] = 33 miglia

*Nuceria-Forum Popilii* = 51 miglia

*Forum Popilii-Muranum* = 74 miglia

*Muranum-Consentia* = [*Forum Popilii-Consentia* 123] – [*Forum Popilii-Muranum* 74] = 49 miglia

<sup>1</sup> Vittorio Bracco, *Della Via Popilia (che non fu mai Popilia)*, Studi lucani e meridionali, Galatina, 1977.

*Forum Popilii-Consentia* = 123 miglia  
*Capua-Consentia* = 33+51+74+49 = 207 miglia

E' da premettere per le successive fonti che in molti casi i luoghi indicati come *statio* (luogo di sosta) corrispondono a dei centri abitati ed è quindi verosimile che la *statio* fosse nel centro abitato o nelle immediate adiacenze.

Però, in altri casi la *statio*<sup>2</sup> non coincide con un luogo abitato oppure si trova a qualche miglio da un luogo abitato, che può essere omonimo o no con il luogo di sosta. In questi casi la *statio* è riportata con il nome indicato nella fonte preceduto dall'indicazione “(*statio*)”.

## 2) *Itinerarium Antonini Augusti*

Nell'*Itinerarium Antonini Augusti*<sup>3</sup> (abbreviazione IAA), due strade interessano per l'argomento di questo articolo. La prima è la strada *ab Urbe Appia via recto itinere ad Columnam* (dall'Urbe per la via Appia con percorso diretto fino alla Colonna [ovvero lo stretto di Messina]), sezione fra *Capua* (S. Maria Capua Vetere) e *Consentia* (Cosenza), pagg. 50-51:

<i>Capua ...</i>	Da <i>Capua ...</i>	
<i>Nola mpm XXI</i>	a <i>Nola</i> miglia 21	[31,08 km] <sup>4</sup>
<i>Nuceria mpm XVI</i>	a <i>Nuceria</i> miglia 16	[23,68 km]
<i>in medio Salerno</i>	passando per <i>Salernum</i>	
<i>Ad Tanarum mpm XXV</i>	a ( <i>statio</i> ) <i>Ad Tanarum</i> miglia 25	[37,00 km]
<i>Ad Calorem mpm XXIII</i>	a ( <i>statio</i> ) <i>Ad Calorem</i> miglia 24	[35,52 km]
<i>In Marcelliana mpm XXV</i>	a ( <i>statio</i> ) <i>In Marcelliana</i> miglia 25	[37,00 km]
<i>Caesariana mpm XXI</i>	a ( <i>statio</i> ) <i>Caesariana</i> miglia 21	[31,08 km]
<i>Nerulo mpm XXIII</i>	a <i>Nerulo</i> miglia 23	[34,04 km]
<i>Summurano mpm XIII</i>	a <i>Summurano</i> miglia 14	[20,72 km]
<i>Caprasis mpm XXI</i>	a <i>Caprasis</i> miglia 21	[31,08 km]
<i>Consentia mpm XXVIII</i>	a <i>Consentia</i> miglia 28	[41,44 km]

La seconda strada va *a Mediolano per Picenum et Campaniam ad Columnam* (da *Mediolanum* [Milano] passando per il Piceno e la Campania fino alla Colonna), sezione fra *Potentia* (Potenza) e *Consentia* (Cosenza), pagg. 48-49:

<i>Potentia ...</i>	Da <i>Potentia ...</i>	
<i>Acidios mpm XXIII</i>	a <i>Acidios</i> miglia 24	[35,52 km]
<i>Grumento mpm XXVIII</i>	a <i>Grumento</i> miglia 28	[41,44 km]
<i>Semuncla mpm XXVII</i>	a <i>Semuncla</i> miglia 27	[39,96 km]
<i>Nerulo mpm XVI</i>	a <i>Nerulo</i> miglia 16	[23,68 km]
<i>Summurano mpm XVI</i>	a <i>Summurano</i> miglia 16	[23,68 km]
<i>Caprasis mpm XXI</i>	a <i>Caprasis</i> miglia 21	[31,08 km]
<i>Consentia mpm XXVIII</i>	a <i>Consentia</i> miglia 28	[41,44 km]

## 3) *Tabula Peutingeriana*

La *Tabula Peutingeriana* (abbreviazione: TB) è una carta medioevale del XII-XIII secolo, copia di un originale romano di epoca imperiale. Trae il nome da Konrad Peutinger che la pubblicò nel 1598. E' una fonte importantissima per lo studio dei luoghi di epoca romana. La bibliografia a riguardo è sterminata e si omette per brevità.

Per gli scopi del presente lavoro ci interessa solo la sezione VI che è riportata nella Fig. 2.

<sup>2</sup> Che può essere una semplice *mutatio*, un luogo dove si cambiano i cavalli, o anche una *mansio*, ovvero un luogo di sosta con più servizi.

<sup>3</sup> G. Parthey e M. Pinder (a cura di), *Itinerarium Antonini Augusti et Hierosolymitanum*, Berlino 1848.

<sup>4</sup> I calcoli sono stati effettuati considerando 1 miglio = 1,48 km e arrotondando alla seconda cifra decimale.

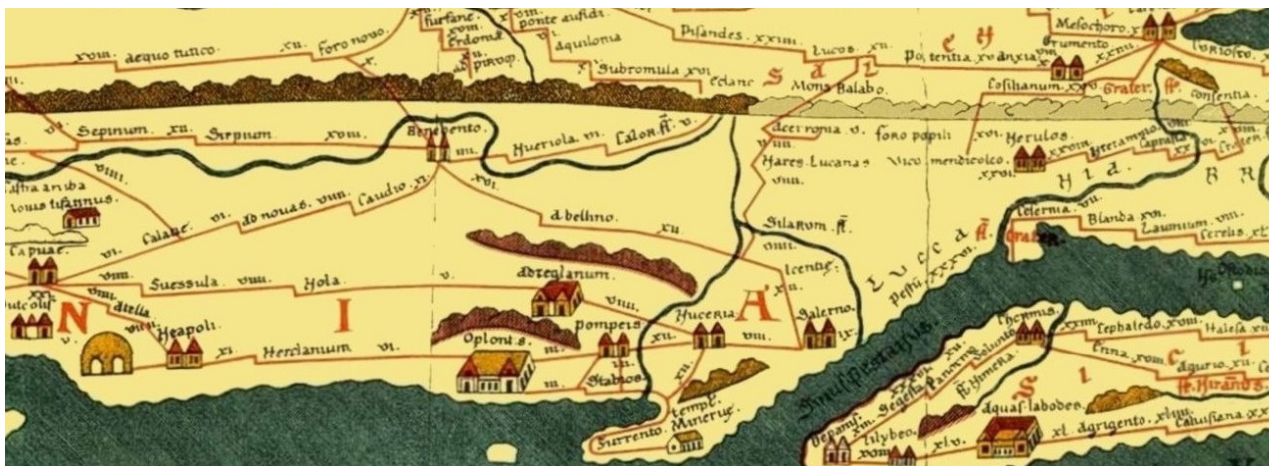


Figura 2 - Immagine base: l'intero tragitto *Capua-Consentia* nella TB, sezione VI.

Distanze utili per il presente lavoro nella sezione fra *Capua* e *Nuceria* (v. Fig. 3):

<i>Capua-Suessula VIII</i>	9 miglia (13,32 km)
<i>Suessula-Nola VIII</i>	9 miglia (13,32 km)
<i>Nola-(statio) ad Teglantunum V</i>	5 miglia (7,40 km)
<i>(statio) Ad Teglantunum-Nuceria VIII</i>	9 miglia (13,32 km)
Totale:	32 miglia (47,36 km)



Figura 3 - Particolare dell'immagine base: la sezione fra *Capua* e *Nuceria*.

Distanze utili per il presente lavoro nella sezione fra *Nuceria* e *Forum Popilii* (Fig. 4):

<i>Nuceria-Salerno VIII</i>	8 miglia (11,84 km)
<i>Salerno-(statio) [P]icentie XII</i>	12 miglia (17,76 km)
<i>(statio) [P]icentie-(statio) Silarum fl. VIII</i>	9 miglia (13,32 km)
<i>(statio) Silarum fl.-Nares Lucanas VIII</i>	9 miglia (13,32 km)
<i>Nares Lucanas-Acerronia VIII</i>	9 miglia (13,32 km)
<i>Acerronia-Forum Popili V</i>	5 miglia (7,40 km)
Totale:	52 miglia (76,96 km)





Figura 4 - Particolare dell'immagine base: la sezione fra Nuceria e Foro Popili (Forum Popilii, Polla).



Figura 5 - Particolare dell'immagine base: la sezione fra Forum Popilii e Consentia. E' inoltre visibile il tragitto Potentia-Anxia-Grumento e il tragitto Grumento-Cosilianum-Vico Mendicoleo.

Distanze utili per il presente lavoro nella sezione fra Forum Popilii e Consentia (Fig. 5):

Foro Popili-Vico Mendicoleo -	? miglia
Vico Mendicoleo-Nerulos XXVI	26 miglia (38,48 km)
Nerulos-Interamnia XXVIII	28 miglia (41,44 km)
Interamnia-Caprasia VIII	8 miglia (11,84 km)
Caprasia-Crater fl. XXVI	26 miglia (38,48 km)
Crater fl.-Consentia XVIII	18 miglia (26,64 km)
Totale:	? miglia + 106 miglia (? km + 156,88 km)

Distanze utili per il presente lavoro nella sezione fra *Vicum Mendicoleum* e *Grumentum* (Fig. 5):

<i>Vico Mendicoleo-Cosilianum XVI</i>	16 miglia (23,68 km)
<i>Cosilianum-Grumento XXV</i>	25 miglia (37,00 km)
Totale:	41 miglia (60,68 km)

#### 4) Barrington Atlas<sup>5</sup>

Non è una fonte primaria ma rappresenta uno studio fondamentale per la topografia dei luoghi in epoca antica, fra l'altro anche a riguardo dell'argomento del presente studio. L'opera è il frutto del lavoro di molti insigni studiosi ed è basata su innumerevoli fonti primarie, articoli e libri che per brevità qui non saranno citate.

Comunque, i risultati pubblicati in tale studio non sono considerati come indiscutibili o come dato certo ma solo come utilissima guida.

Per gli scopi del presente articolo sono utili le Tavole 45, 45 e 46 (v. Figg. 6-8).



Figura 6 – Particolare della Tavola 44 del Barrington Atlas (da *Nuceria Alfaterna* ad *Acer(r)onia*).

#### 5) Dati da misurazioni dirette

Google Earth permette con grande facilità di effettuare misure dirette dei luoghi.

Innanzitutto è possibile misurare la distanza in linea d'aria fra due luoghi. Se tali luoghi sono collegati con un tracciato del tutto rettilineo la distanza in linea d'aria corrisponde alla lunghezza della via di collegamento. Comunque questa condizione è possibile solo in luoghi pianeggianti e senza ostacoli naturali e per tracciati noti come diretti. In altri casi, in particolare nel caso di percorsi in zone collinari o montuose, la via di collegamento è necessariamente di lunghezza maggiore, in percentuale variabile in proporzione all'irregolarità dei rilievi, ai dislivelli da superare e alla porzione del tracciato che non corre in zona pianeggiante. In questi casi si può ricercare la lunghezza approssimativa dei tracciati che potevano collegare due luoghi.

La misurazione diretta, se si conosce con certezza la posizione di un luogo, permette di avere indicazioni a riguardo della posizione di un secondo luogo di cui si conosce dalle fonti la distanza dal primo luogo. Inoltre permette di escludere alcune ipotesi: ad esempio, se la distanza in linea d'aria

<sup>5</sup> Richard J. A. Talbert (edited by), *Barrington Atlas of the Greek and Roman World*, Princeton University Press, Princeton and Oxford, 2000.



fra due luoghi è superiore alla distanza riportata dalle fonti, almeno una delle identificazioni dei luoghi è erranea, oppure occorre motivatamente supporre che vi sia un errore nella distanza riportata dalle fonti. Ad esempio, la distanza fra *Grumentum* (zona archeologica di Grumento Nova) e *Tarentum* (Taranto) riportata nella TP è XXIII (35,52 km) miglia, il che è impossibile in quanto in linea d'aria la distanza è 118 km e il percorso passante per *Heraclea* e *Metapontum* doveva essere superiore a 140 km.



Figura 7 – Particolare della Tavola 45 del Barrington Atlas (da *Acerronia* a *Vico Mendicoleo*).

### Identificazione dei luoghi

Lungo la via *Capua-Consentia*, e sulle vie che conducevano a *Grumentum* che sarà opportuno considerare, alcuni centri sono facilmente identificabili, in base alla persistenza del centro e del nome fino all'epoca moderna o anche sulla base di evidenze archeologiche. Procedendo da *Capua* in direzione di *Consentia*, abbiamo:

<i>Capua</i>	S. Maria Capua Vetere <sup>6</sup>
<i>Suessula</i>	circa 2 km a ovest di Cancellio Scalo, fraz. di S. Felice a Cancellio
<i>Nola</i>	Nola
<i>Ad Teggianum</i>	circa 2 km a sud di Palma Campania
<i>Nuceria</i>	Fra Nocera Inferiore e Nocera Superiore, in parte sovrapponendosi agli attuali abitati
<i>Salernum</i>	Salerno

<sup>6</sup> E' da ricordare che la sede dell'antica *Capua*, a seguito degli attacchi dei Saraceni, fu trasferita prima a *Sicopolis* (località Triflisco) e poi a *Casilinum*, l'antico porto di *Capua* sul Volturno, che assunse il nome di *Capua* che ancora detiene. L'antico sito della città, diventato un casale di *Capua*, assunse il nome dalla principale chiesa, S. Maria, e solo in epoca moderna fu cambiato in S. Maria Capua Vetere.



<i>Acer(r)onia</i>	Auletta
<i>Forum Popilii</i>	Polla
<i>Consilianum</i>	Padula
<i>Muranum</i>	Morano Calabro
<i>Consentia</i>	Cosenza

e inoltre:

<i>Grumentum</i>	Parco archeologico di <i>Grumentum</i> , circa 1,3 a est di Grumento Nova <sup>7</sup>
<i>Anxia</i>	Anzi
<i>Potentia</i>	Potenza

Altri luoghi saranno poi identificati nel corso dell'esposizione.



Figura 8 – Particolare della Tavola 46 del Barrington Atlas (da *Vico Mendicoleo* a *Consentia*).

### **Distanza *Nerulum*-*Muranum***

<sup>7</sup> Già Saponaria e poi Saponaria di Grumento.

In via preliminare, occorre cercare di definire la distanza *Nerulum-Muranum* che nell'IAA è indicata con il valore di XVI miglia sulla via *Grumento-Nerulo-Consentia* e con l'altro valore di XIII miglia sulla via *Nuceria-Nerulo-Consentia*. Nell'IAA abbiamo *Muranum-Caprasia* XXI miglia e nella TP abbiamo *Nerulum-Interamnia* XXVIII miglia e *Interamnia-Caprasia* VIII miglia. Considerando quindi il percorso *Nerulum-Muranum-Interamnia-Caprasia* si ottiene:

*Murano-Caprasia* XXI miglia meno *Interamnia-Caprasia* VIII miglia = *Murano-Interamnia* 13 miglia;

*Nerulum-Interamnia* XXVIII miglia meno *Murano-Interamnia* 13 miglia = *Nerulum-Muranum* 15 miglia;

vale a dire un valore che è la media dei due valori indicati nell'IAA. Ci serviremo di questo valore di 15 miglia per la distanza *Nerulum-Muranum* nelle argomentazioni successive, evitando quindi la complicazione di proporre sempre due alternative (14 o 16 miglia).

### Prima sezione – *Capua-Nuceria*

Secondo la *lapis Pollae* è lunga 33 miglia (48,8 km)

<i>Tabula Peutingeriana</i>	Miglia	Km	<i>Itinerarium Antonini</i>	Miglia	Km
<i>Capua-Suessula</i>	VIII	13,32	<i>Capua-Nola</i>	<del>XXI</del> XIX	31,08 28,12
<i>Suessula-Nola</i>	VIII	13,32	<i>Nola-Nuceria</i>	XVI	23,68
<i>Nola-Ad Teglanum</i>	V	7,40			
<i>Ad Teglanum-Nuceria</i>	VIII	13,32			
Totale:	32	47,36	Totale:	37 35	54,76 51,80

Nella TP abbiamo un totale di 32 miglia che è di poco inferiore alle 33 miglia indicate dalla *lapis Pollae*. Nell'IAA abbiamo un totale che è di 4 miglia superiore a quanto indicato dalla *lapis Pollae*. Fortunatamente per questa sezione è possibile conoscere con una notevole precisione il tracciato antico delle vie e anche delle cinte murarie dei centri interessati (v. Figg. 9 e 10). Misurando direttamente su Google Earth gli stessi, ricostruiti virtualmente, abbiamo i seguenti valori:

- (A) Dal centro di *Capua* alla porta più vicina a *Suessula* = 0,81 km (0,55 miglia);
- (B) *Capua-Suessula* (da porta più vicina a porta più vicina all'altro centro) = 14,39 km (9,72 miglia);
- (C) Attraversamento di *Suessula* = 0,83 km (0,56 miglia);
- (D) Da *Suessula* a *Nola* (da porta più vicina a porta più vicina all'altro centro) = 13,15 km (8,89 miglia);
- (E) Da *Nola* a *Ad Teglanum* = 8,45 km (5,71 miglia);
- (F) Da *Ad Teglanum* a *Nuceria* (porta più vicina) = 15,76 km (10,65 miglia);
- (G) Dalla porta di *Nuceria* più vicina a *Ad Teglanum* al centro di *Nuceria* = 0,65 km (0,44 miglia).

Escludendo i tratti interni alle città, vale a dire sommando solo B+D+E+F abbiamo 14,39+13,15+8,45+15,76 km = 51,75 km (34,97 miglia)

Sommando anche i tratti interni alle città, vale a dire sommando da A ad G, abbiamo 51,75+0,81+0,83+0,65 km = 54,04 km (36,51 miglia)

E' da notare che per *Nola* è stata considerata la *via Popilia* come esterna alle mura della città, escludendo quindi di calcolare un eventuale transito attraverso il centro che allungherebbe il percorso di circa 1 km.

Per la tratta *Capua-Nola*, sommando B+C+D = 14,39+0,83+13,15 km = 28,37 km (19,17 miglia)

Per la tratta *Nola-Nuceria*, sommando E+F = 8,45+15,76 km = 24,21 km (16,36 km)

L'impressione è che la distanza di 33 miglia desunta dalla *Lapis Pollae*, sia una sottostima della distanza effettiva, 35 miglia circa escludendo i segmenti interni ai centri abitati e 36,5 miglia considerando gli attraversamenti dei centri abitati (*Nola* esclusa).



La distanza di 32 miglia indicata dalla TP è una sottostima di circa 3 miglia della distanza effettiva e rappresenta la somma delle distanze effettive arrotondate per difetto ( $9+9+5+9=32$  arrotondando le distanze per difetto;  $10+9+6+11=36$  arrotondando le distanze per eccesso).

Per quanto riguarda le distanze indicate dall'IAA abbiamo due possibilità: o sono state considerate anche le distanze interne agli abitati, oppure, cosa più verosimile, la distanza di XXI miglia per il tratto *Capua-Nola* è un errore di trascrizione della distanza effettiva di XIX miglia. Con questa correzione la distanza complessiva XIX+XVI miglia = 35 miglia corrisponde alla distanza effettiva (escludendo i tratti interni ai centri abitati).

Questi dati ci indicano che tutte le fonti debbono essere considerata come approssimative, anche escludendo eventuali errori di trascrizione (possibili per IAA e per TP ma non per la *Lapis Pollae*).

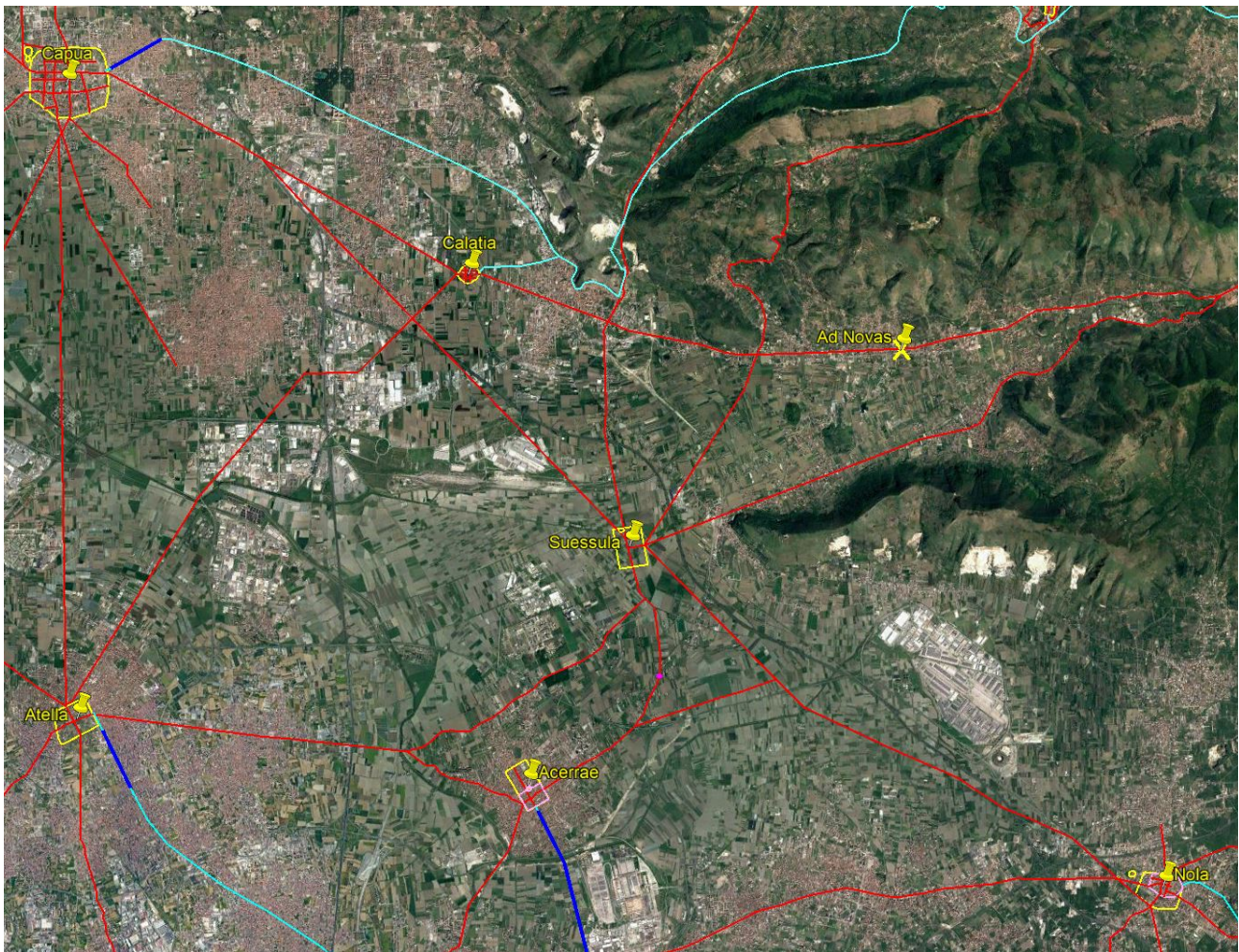


Figura 9 – Tratto *Capua* (S. Maria Capua Vetere) – *Nola* (Nola), 19 miglia (28,12 km).



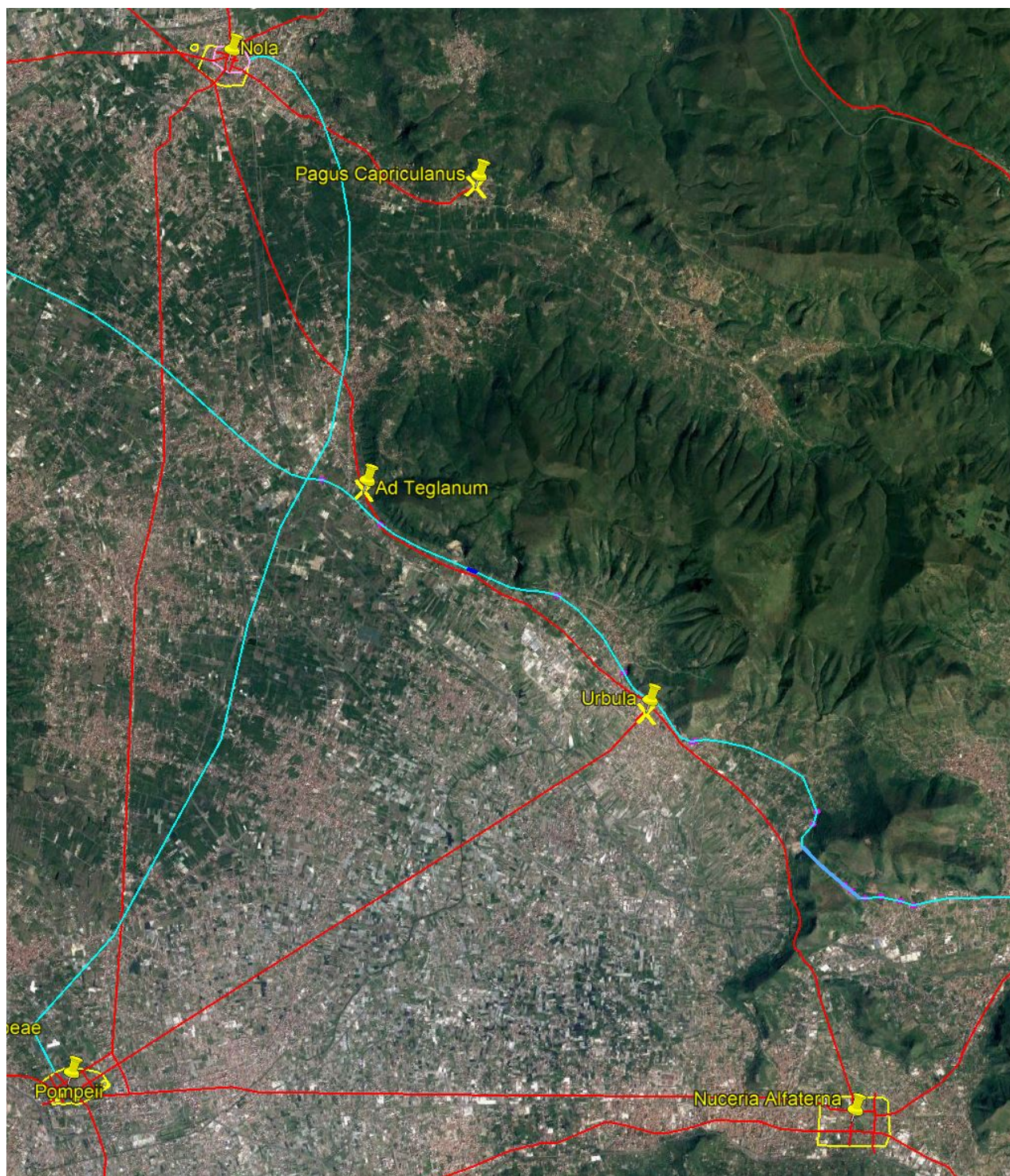


Figura 10 – Tratto Nola (Nola) - Nuceria Alfaterna (Nocera Inferiore e Nocera Superiore), 16 miglia (23,68 km).

### Seconda sezione – Nuceria-Forum Popilii (v. Figg. 11-13)

Secondo la *lapis Pollae* è lunga 51 miglia (75,5 km)

<i>Tabula Peutingeriana</i>	Miglia	Km	<i>Itinerarium Antonini</i>	Miglia	Km
<i>Nuceria-Salernum</i>	<i>VIII</i>	11,84	<i>Nuceria-(statio) Ad Tanarum</i>	<i>XXV</i>	37,00
<i>Salernum-(statio) [P]icentiae</i>	<i>XII</i>	17,76	<i>(statio) Ad Tanarum<sup>8</sup>-(statio) Ad Calorem</i>	<i>XXIII</i>	35,52

<sup>8</sup> Il nome *Ad Tanarum*, che appare riferirsi alla vicinanza del fiume Tanagro – *Tana(g)rum flumen* - appare più appropriato per la successiva *statio Ad Calorem*. E' ipotizzabile che sia un errore di trascrizione in cui la sequenza originale era *Ad Calorem – Ad Tanarum* e non l'inverso.



<i>(statio) [P]icentiae – (statio) Silarum fl.</i>	VIII	13,32	<i>(statio) Ad Calorem-(statio) In Marcelliana</i>	XXV	37,00
<i>(statio) Silarum fl.-Nares Lucanae</i>	VIII	13,32	<i>Forum Popilii-(statio) In Marcelliana</i>	-19	-28,12
<i>Nares Lucanae-Acerronia</i>	VIII	13,32			
<i>Acerronia-Forum Popilii</i>	V	7,40			
Totale:	52	76,96	Totale:	55	81,40

Per la via come riportata nella TP, il totale di 52 miglia corrisponde bene alla distanza di 51 miglia indicata dalla *lapis Pollae*. Le distanze e i luoghi indicati sono i seguenti:

- (i) il primo segmento *Nuceria-Salernum*, VIII miglia (11,84 km), chiaramente porta alla odierna Salerno e, misurando su Google Earth, la distanza fra le porte più vicine di *Nuceria* e *Salernum* corrisponde benissimo a poco meno di 12 km e non appare includere la parte interna all'abitato di *Salernum* (quasi 1 km);
- (ii) la distanza di XII miglia (17,76 km) *Salernum-(statio) [P]icentiae* porta a un punto circa 0,5 km prima di Bellizzi. Poiché, in base a evidenze archeologiche, l'antica sede di *Picentia* era quasi 6 km prima, la dizione *[P]icentiae* dovrebbe intendersi come *statio Picentiae*, ovvero luogo di sosta nei pressi di *Picentia*;
- (iii) la successiva distanza di VIII miglia (11,84 km) *(statio) Picentiae-(statio) Silarum fl.* porta al passaggio sul fiume Sele (*Silarus*), come dice anche il nome. Ciò senza che vi sia una deviazione verso *Eburum* (Eboli), come prospettato nel Barrington Atlas, in quanto si avrebbe un allungamento del percorso a circa X miglia;
- (iv) le successive VIII miglia (11,84 km) *(statio) Silarum fl.-Nares Lucanae* portano a Scorzo, frazione di Sicignano degli Alburni, o almeno nelle sue vicinanze;
- (v) poi altre VIII miglia (11,84 km), *Nares-Lucanae-Acerronia*, portano ad Auletta, antica *Acerronia*;
- (vi) infine altre V miglia (7,40 km) conducono a *Forum Popilii*.

Per la via come riportata nell'IAA:

- (i) la distanza *Nuceria-(statio) Ad Tanarum* (XXV miglia, 37,00 km, che verosimilmente comprende anche il tratto interno a *Salernum*) porta a località Pezza Grande, circa 3 km a sud-ovest di *Eburum* (Eboli).
- (ii) La successiva distanza di XXIII miglia (34,04 km), *(statio) Ad Tanarum-(statio) Ad Calorem*, porta al punto di transito del fiume *Tanagrum* (Tanagro), prima di *Acerronia* (Auletta).
- (iii) Per raggiungere *Forum Popilii* (Polla), ovviamente passando per *Acerronia*, distante poco meno di un miglio dal passaggio del fiume, occorrono altre VI miglia circa (8,88 km), che fanno parte del segmento *(statio) Ad Calorem-(statio) In Marcelliana* di XXV miglia (37,00 km).

Di conseguenza, nell'IAA, il totale per la sezione è 25+24+6=55 miglia, circa 4 miglia in più di quanto indicato dalla *lapis Pollae*. Una parte di questa differenza potrebbe essere l'attraversamento di *Salernum*, non conteggiato di certo nella TP. Un'altra parte potrebbe essere dovuta ad arrotondamenti per difetto nelle distanze riportate nella TP e in effetti le distanze *(statio) Silarum fl.-Nares Lucanae* e *Nares-Lucanae-Acerronia* sembrerebbero sottostimate. Anche qui, come per la prima sezione, la distanza riportata nella *lapis Pollae*, appare una sottostima della distanza reale.



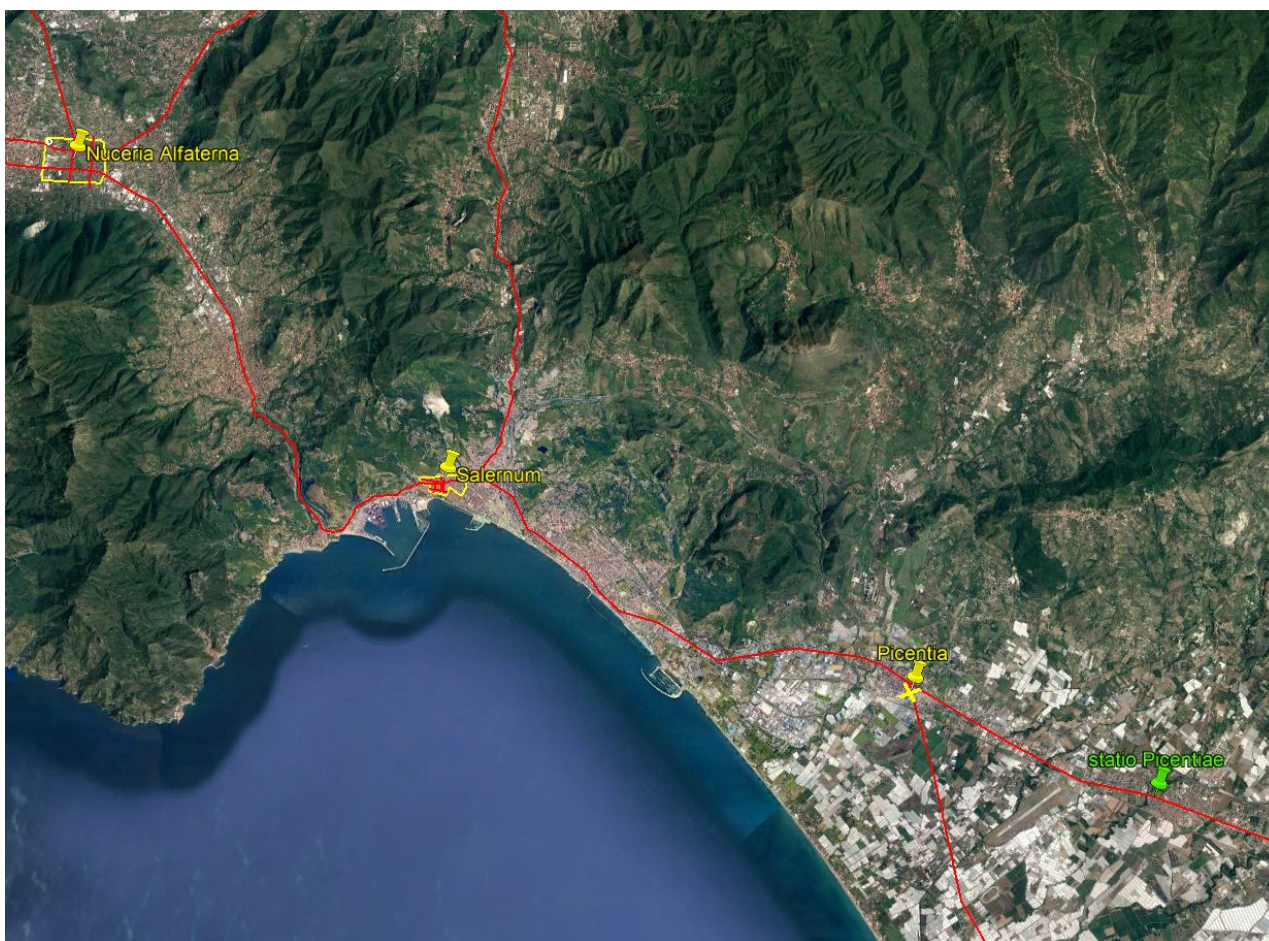


Figura 11 – Tratto *Nuceria Alfaterna* (Nocera Inferiore e Nocera Superiore) - (*statio*) [*P*]icentiae, 20 miglia (29,6 km).

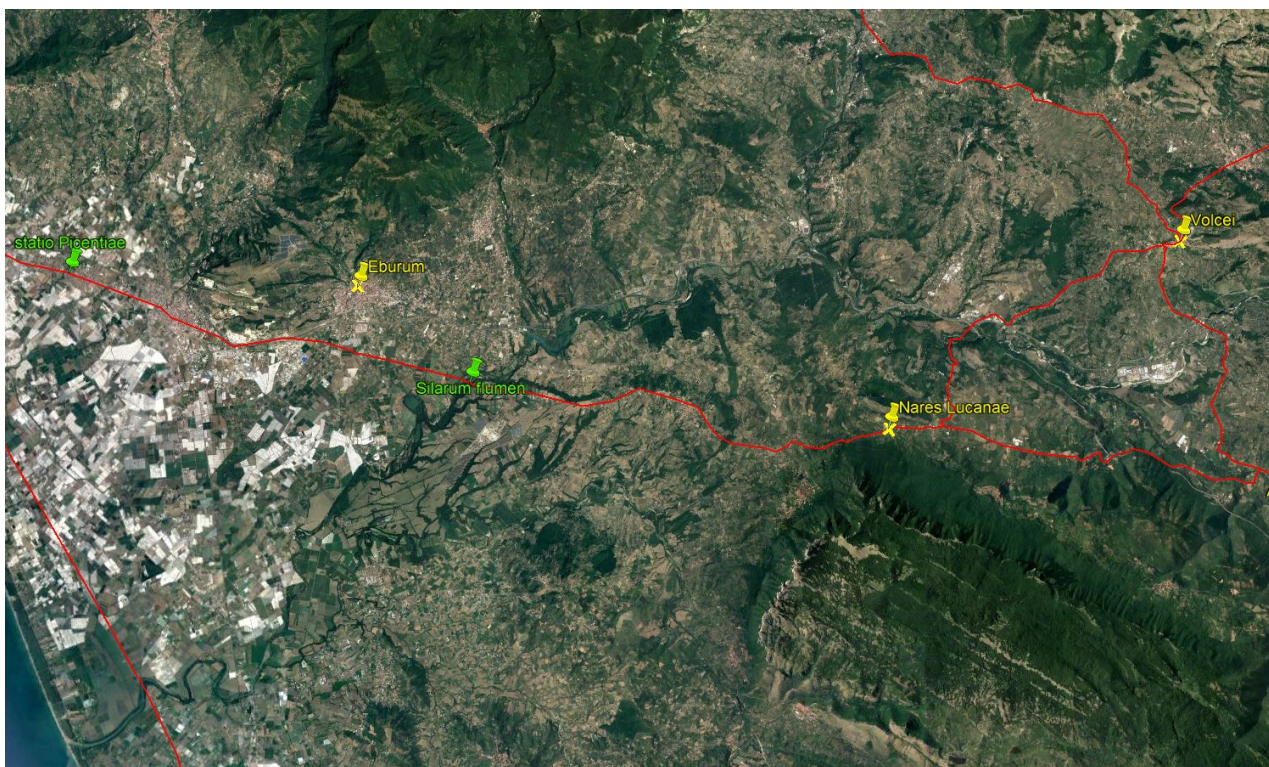


Figura 12 – Tratto (*statio*) [*P*]icentiae - *Acer(r)onia* (Auletta), 32 miglia (47,36 km).



### Terza sezione – *Forum Popilii-Muranum* (v. Figg. 13-15)

Secondo la *lapis Pollae* è lunga 74 miglia (109,5 km)

<i>Tabula Peutingeriana</i>	Miglia	Km	<i>Itinerarium Antonini</i>	Miglia	Km
<i>Forum Popilii-Consilianum</i>	16?	23,68?	( <i>statio</i> ) <i>Ad Calorem-(statio)</i> <i>In Marcelliana</i>	XXV	37,00
<i>Consilianum-Vico Mendicoleo</i>	XVI - XXI	23,68 31,08	( <i>statio</i> ) <i>Ad Calorem-Forum</i> <i>Popilii</i>	-6	-8,88
<i>Vico Mendicoleo-Nerulum</i>	XXVI	38,48	( <i>statio</i> ) <i>In Marcelliana-</i> ( <i>statio</i> ) <i>Caesariana</i>	XXI	31,08
<i>Nerulum-Interamnina</i>	XXVIII	41,44	( <i>statio</i> ) <i>Caesariana-</i> <i>Nerulum</i>	XXIII	34,04
<i>Nerulum-Muranum</i>	-15	-22,20	<i>Nerulum-Muranum</i>	15	22,20
Totale:	76	112,48	Totale:	78	115,44

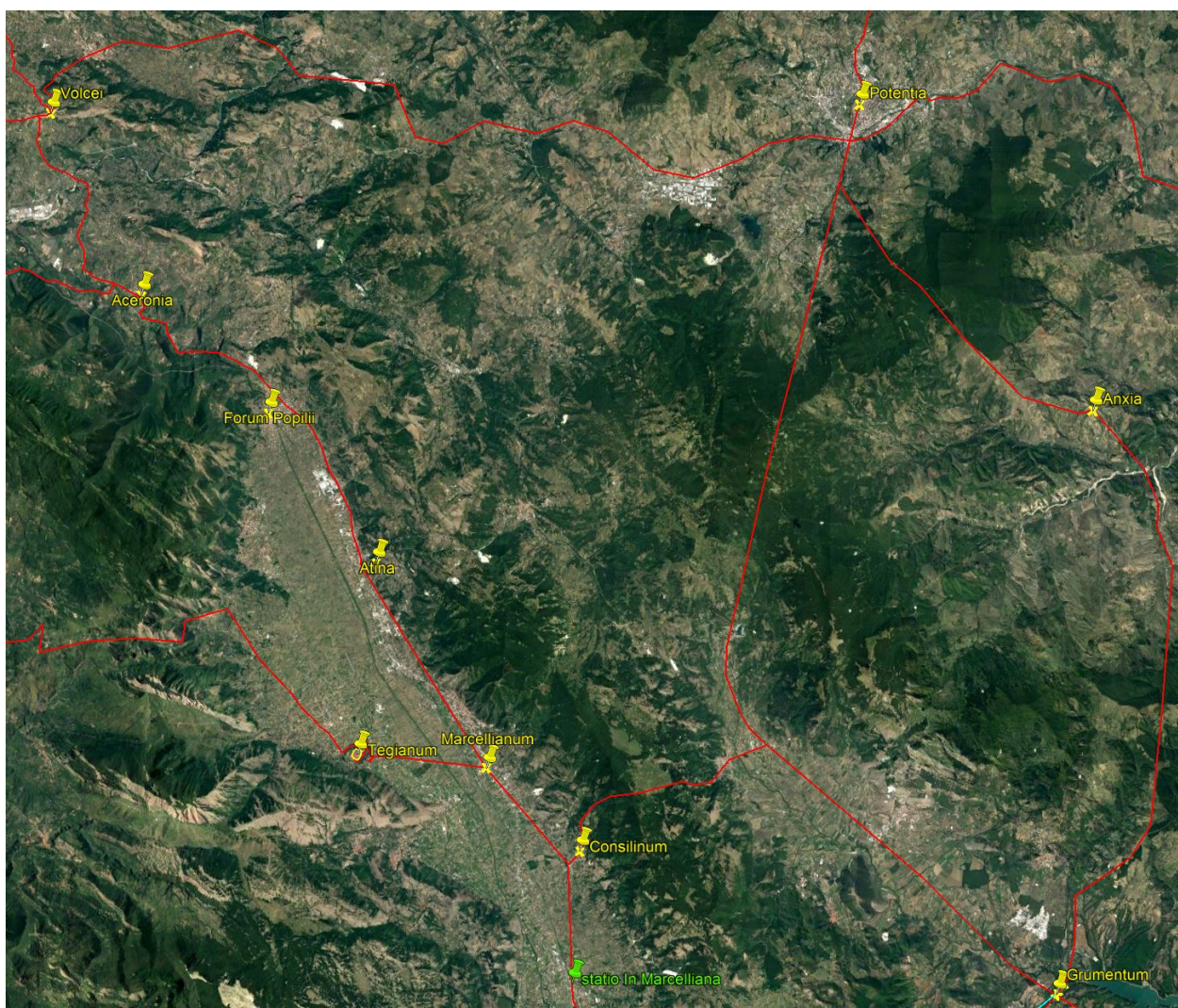


Figura 13 – Tratto *Acer(r)onia* (Auletta) - *Forum Popilii* (Polla) - *Consilinum* (Padula) - (*statio*) *In Marcelliana* (Montesano sulla Marcellana scalo), 24 miglia (35,52 km).

Nella TP la lunghezza del primo segmento non è indicata, ma misurando su Google Earth essa dovrebbe essere di circa 16 miglia. La distanza *Consilianum-Vicus Mendicoleo* è riportata come pari a XVI miglia (23,68 km). Volendo identificare *Vico Mendicoleo* con Lagonegro, la distanza in linea d'aria fra Padula e Lagonegro è pari a 25,3 km e seguendo la statale moderna fra i due centri si ha una distanza di 31 km. La distanza dovrebbe essere superiore e forse va corretta come errore di trascrizione con XXI miglia (31,08 km). La TP in questo punto è confusa. Fra *Forum Popilii* non è



indicato alcun tratto di connessione e distanza mentre fra *Cosilianum* e *Vico Mendicoleo* è riportata una linea di connessione e la distanza di XVI miglia. E' possibile che sia stata omessa la linea di connessione fra *Forum Popilii* e *Cosilianum* e la distanza fra *Cosilianum* e *Vico Mendicoleo*, attribuendo poi la distanza fra *Forum Popilii* e *Cosilianum* alla seconda distanza.

In effetti, la successiva distanza di XXVI miglia (38,48 km) fra *Vico Mendicoleo* e *Nerulum* è compatibile con l'identificazione dei due centri rispettivamente con Lagonegro e Rotonda (v. Quarta Sezione). La distanza *Nerulum-Muranum* è stata ricavata prima ed è da considerarsi pari a 15 miglia. Il totale che si ottiene, 76 miglia, è un po' maggiore della distanza *Forum Popilii-Muranum* di 74 miglia riportata nella *lapis Pollae*.

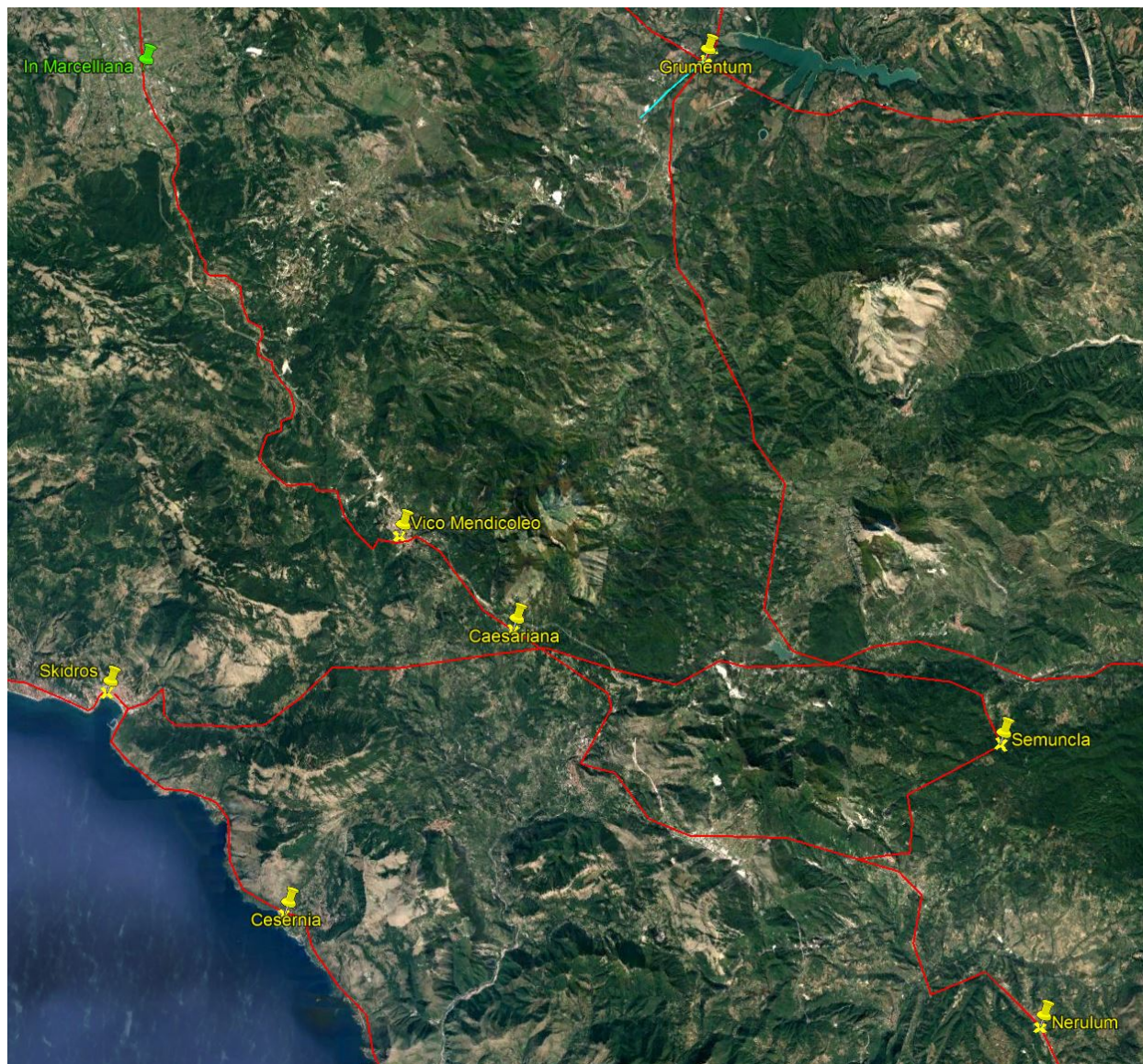


Figura 14 – Tratto (*statio*) *In Marcelliana* (Montesano sulla Marcellana scalo) - *Vico Mendicoleo* (Lagonegro) - (*statio*) *Caesariana* - *Nerulum* (Rotonda), 44 miglia (65,12 km).

Per quanto riguarda l'IAA, alla prima distanza di XXV miglia (37,00 km) per il segmento (*statio*) *Ad Calorem*-(*statio*) *In Marcelliana* occorre sottrarre 6 miglia (8,88 km) per la distanza fra (*statio*) *Ad Calorem*-*Forum Popilii*. La distanza così ottenuta, XIX miglia (28,12 km) ci porta a Montesano Scalo, fraz. di Montesano sulla Marcellana. Poiché la (*statio*) *In Marcelliana* è circa 11 km dopo un centro riportato come *Marcelliana* sul Barrington Atlas, ciò è indicativo che fosse una *statio* in un luogo non abitato che trae il nome dal vicino centro *Marcelliana*. Il successivo tratto, (*statio*) *In Marcelliana*-(*statio*) *Caesariana*, di XXIII miglia (34,04 km) ci porta nei pressi del lago Sirino, circa 6 km a sud-est di Lagonegro. Il segmento successivo di XXIII miglia (34,04 km), (*statio*) *Caesariana*-



*Nerulum*, conduce poi a Rotonda, come per la TP. Il segmento finale, *Nerulum-Muranum*, calcolato in premessa come pari a 15 miglia (22,20 km) conduce infine a *Muranum* (Morano Calabro). Il totale per la sezione *Forum Popilii-Muranum*, così come riportata nell'IAA, è quindi pari a 78 miglia (115,44 km) con una differenza in più rispetto alla *lapis Pollae* di 4 miglia.

#### Quarta sezione – *Muranum-Consentia* (v. Figg. 15 e 16)

Secondo la *lapis Pollae* è lunga 49 miglia (72,5 km)

<i>Tabula Peutingeriana</i>	Miglia	Km	<i>Itinerarium Antonini</i>	Miglia	Km
<i>Nerulum-Interamnia</i>	<i>XXVIII</i>	41,44	<i>Muranum-Caprasia</i>	<i>XXI</i>	31,08
- <i>Nerulum-Muranum</i>	- 15	-22,20			
<i>Interamnia-Caprasia</i>	<i>VIII</i>	11,84	<i>Caprasia-Consentia</i>	<i>XXVIII</i>	41,44
<i>Caprasia-Crater fl. Consentia</i>	<i>XXVI</i>	38,48			
	<i>XXVIII</i>	41,44			
<i>Crater fl. Consentia</i>	<i>XVIII</i>	26,64			
Totale:	47	69,56	Totale:	49	72,52
	49	72,52			

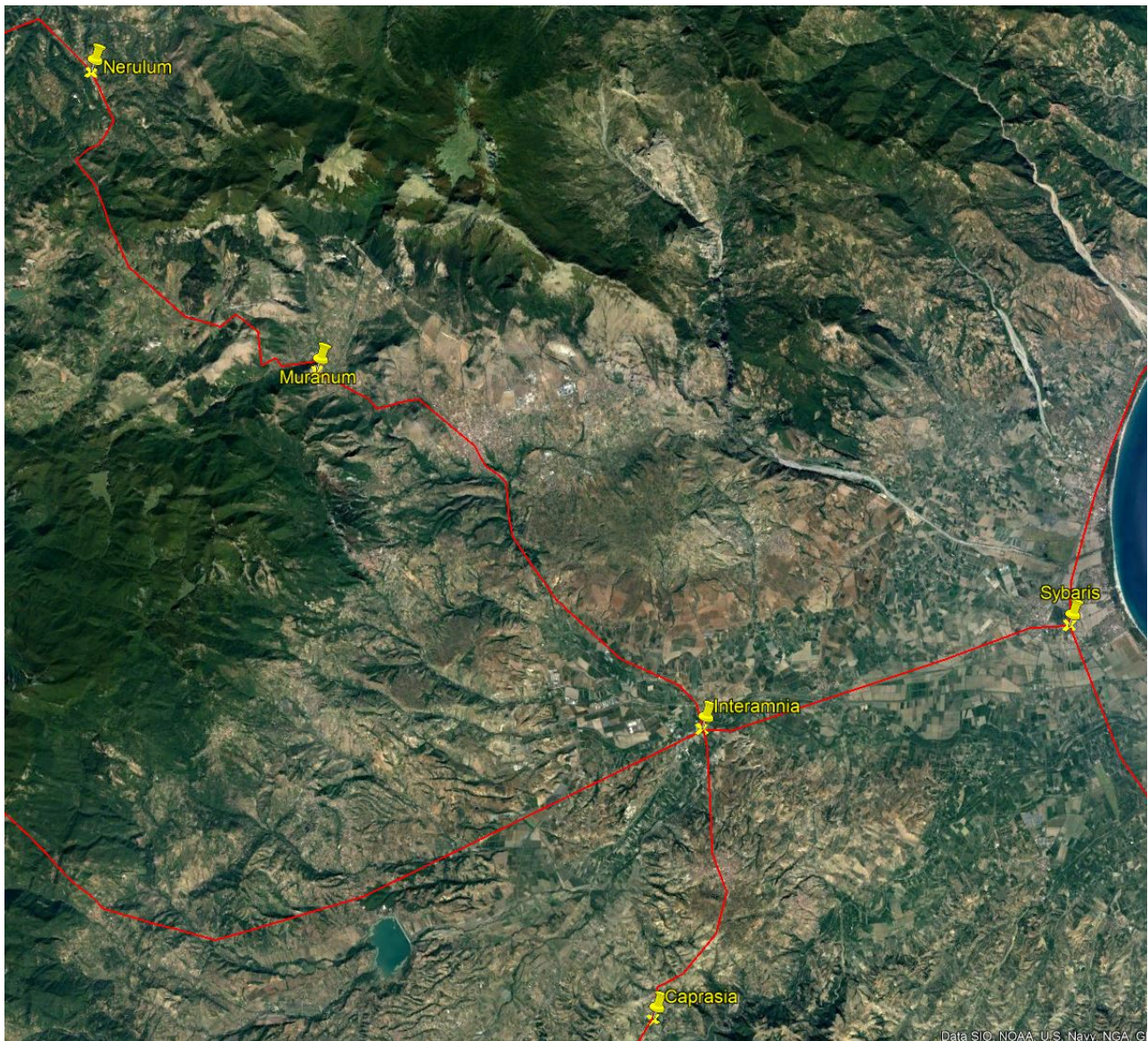


Figura 15 – Tratto *Nerulum* (Rotonda) – *Muranum* (Morano Calabro) – *Interamnia* – *Caprasia* (Tarsia), 36 miglia (53,28 km).





Figura 16 - Tratto *Caprasia* (Tarsia) - *Consentia* (Cosenza), 28 miglia (41,44 km).

Per la TP, la distanza *Nerulum-Muranum* non è indicata e dobbiamo utilizzare il valore calcolato in premessa (15 miglia). La distanza *Nerulum-Interamnia* (28 miglia) meno la distanza *Nerulum-Muranum* (15 miglia) ci dà la distanza *Muranum-Interamnia* che è il primo tratto di questa sezione ed è quindi pari a 13 miglia (19,24 km). Essa ci porta vicino alla confluenza del fiume Coscile con il fiume Esaro, da cui il nome *inter amnia* (tra i fiumi). Il secondo segmento, *Interamnia-Caprasia* (VIII miglia, 11,84 km) conduce all'attuale centro abitato di Tarsia. Il successivo segmento *Caprasia-Crater fl.*, indicato come pari a XXVI miglia (38,48 km), permetterebbe di raggiungere *Consentia* ma è seguito da un successivo segmento *Crater fl. - Consentia* (XVIII miglia, 26,64 km) che porta ben oltre *Consentia*. Conteggiando anche questo segmento avremmo 47+18 miglia = 65 miglia, una distanza ben al di sopra delle 49 miglia indicate dalla *lapis Pollae*. Considerando una erronea aggiunta questo ultimo segmento, forse l'indicazione di una via parallela lungo il fiume Crati che portava ad altro luogo, il totale è ricondotto a 47 miglia che è 2 miglia al di sotto della distanza indicata nella



*lapis Pollae*. Però è da considerare che nell'IAA, la distanza *Caprasia-Consentia* è riportata due volte come pari a XXVIII miglia (41,44 km), due miglia in più di quanto indicato nella TP. Se si effettua per i valori indicati dalla TP la correzione 26 -> 28 miglia si ha un totale di 49 miglia che è pari al valore indicato nella *lapis Pollae*.

Per l'IAA la situazione è molto più semplice: *Muranum-Caprasia* (XXI miglia, 31,08 km) pari a *Muranum-Interamnia* (13 miglia) + *Interamnia-Caprasia* (8 miglia) = 21 miglia che ci porta a *Caprasia* (Tarsia). Il successivo segmento, *Caprasia-Consentia*, XXVIII miglia (41,44 km) ci conduce a *Consentia*, con un totale di 49 miglia che è in perfetto accordo con quanto indicato dalla *lapis Pollae*.

### **Grumento e la via Popilia**

La TP e l'IAA ci offrono ulteriori dati a riguardo delle relazioni fra *Grumento* e la via *Popilia*, le quali possono servire a smentire o rafforzare quanto finora proposto.

La TP ci indica una via fra *Cosilianum* e *Grumento* lunga XXV miglia (37,00 km). Identificando *Cosilianum* con l'odierna Padula e *Grumento* con il parco archeologico di *Grumentum*, circa 1,3 km a est di Grumento Nova, la distanza in linea d'aria è 22 km ma il percorso (Fig. 13), anche in epoca moderna, compie una deviazione per superare le colline a nord-est di Padula e ha una lunghezza compatibile con la distanza indicata nella TP.

L'IAA indica poi il percorso *Potentia* (Potenza) – *Anxia* (Anzi) – *Grumento* – *Semuncla* – *Nerulum* (Rotonda).

La distanza fra *Grumento* e *Semuncla* è indicata come pari a XXVII miglia (39,96 km) e quella fra *Semuncla* e *Nerulum* come pari a XVI miglia (23,68 km) per un totale di 43 miglia (63,64 km). La distanza in linea d'aria fra *Grumento* e *Nerulum* (Rotonda) è circa 39 km e ciò indica che, essendo la zona assai impervia, il percorso deve avere qualche grossa deviazione. Una possibilità è che la via correva per un buon tratto in direzione di Cogliandrino (fraz. di Lauria), poi girava verso oriente fino a raggiungere una zona a sud dell'attuale Latronico, passando per le frazioni di Mileo e Prati, raggiungeva Castelluccio Superiore, discendeva a Castelluccio Inferiore e poi raggiungeva *Nerulum* (Rotonda). In base alle distanze riportate nell'IAA *Semuncla* doveva essere nella zona di Prati, frazione di Latronico.

La deviazione verso le frazioni di Latronico era causata dalla necessità di aggirare il rilievo fra Cogliandrino e Castelluccio Superiore. Anche la via moderna non va direttamente fra i due centri ma gira in direzione di Latronico.

L'ipotesi che *Nerulum* coincidesse con Castelluccio Inferiore e che la via in direzione di *Grumentum*, dover aver raggiunto Castelluccio Superiore, andava direttamente verso *Grumentum* (come prospettato nel Barrington Atlas), incorre in due incongruenze: (i) la distanza fra *Nerulum* e *Moranum* sarebbe largamente eccedente quelle di 14 o 16 miglia indicate dall'IAA; (ii) la distanza fra *Nerulum* e *Grumentum* sarebbe troppo ridotta e in particolare la collocazione di *Semuncla* nella zona di Seluci, fraz. di Lauria, sarebbe troppo vicina a *Nerulum* (8 km in linea d'aria).

### **A riguardo della posizione di Nerulum**

In merito alla corretta identificazione della posizione di *Nerulum*, come detto in premesso, la distanza fra *Nerulum* e *Muranum* è da considerarsi pari a 15 miglia (22,20 km), ovviamente con un certo margine di tolleranza ( $\pm 1$  miglio).

Andando da Morano Calabro, accettata identificazione dell'antica *Muranum*, in direzione del Vallo di Diana, il primo centro che si incontra è Rotonda. La distanza in linea d'aria fra Morano Calabro e Rotonda è 14,4 km. Con le vie moderne la distanza indicata da [viamichelin.it](http://viamichelin.it) è 25 km, che appare compatibile con la distanza indicata di 15 miglia. L'identificazione di *Nerulum* con Rotonda è antica<sup>9</sup> ma in tempi più recenti è stata proposta l'identificazione di *Nerulum* con Castelluccio Inferiore. La distanza fra Rotonda e Castelluccio Inferiore è 7,8 km in linea d'aria e 12 km lungo vie moderne

---

<sup>9</sup> Lorenzo Quilici, Stefania Quilici Gigli, *Carta archeologica della Valle del Sinni*, L'Erma di Bretschneider, 2001.

(viamichelin.it). La distanza fra Morano Calabro e Castelluccio (25 + 12 = 37 km = 25 miglia) è incompatibile con le distanze indicate nell'*Itinerarium Antonini*.

Una posizione alternativa è stata proposta di recente<sup>10</sup>. Accettando come affidabile l'indicazione della TP di una distanza fra *Caprasia* e *Consentia* di XXVI+XVIII miglia = 44 miglia e ponendo *Muranum* a 49 miglia, come indicato dalla *lapis Pollae*, avremo che *Caprasia* è 5 miglia prima di *Muranum* (venendo da *Consentia*) mentre, considerando la distanza *Interamnia-Caprasia* di VIII miglia, *Interamnia* sarebbe 3 miglia dopo *Muranum*, nella zona di Campotenese, in un'area priva di fiumi che renderebbe incongruo definirla *inter amnia*, e inadatta alla coltivazione. Inoltre *Nerulum* sarebbe a Lagonegro e *Vico Mendicoleo* presso con *Consilinum*. Comunque tale posizione appare in contraddizione con i dati e non sostenibile.

### I luoghi della via *Popilia* e le distanze fra gli stessi

A questo punto è possibile proporre il seguente quadro riassuntivo dei luoghi (centri abitati e *stationes*) lungo la via *Popilia* fra *Capua* e *Consentia*:

<i>Tabula Peutingeriana</i>	Miglia	<i>Itinerarium Antonini</i>	Miglia	Centro o luogo moderno
da <i>Capua</i>		da <i>Capua</i>		S. Maria Capua Vetere
-> <i>Suessula</i>	VIII			circa 2 km a ovest di Canello Scalo, fraz. di S. Felice a Canello
-> <i>Nola</i>	VIII	-> <i>Nola</i>	<del>XXI</del> XIX	Nola
-> <i>Ad Teglanum</i>	V			circa 2 km a sud di Palma Campania
-> <i>Nuceria</i>	VIII	-> <i>Nuceria</i>	XVI	Nocera Inferiore e Nocera Superiore
-> <i>Salernum</i>	VIII			Salerno
-> ( <i>statio</i> ) [ <i>P</i> ]icentia	XII			a ovest di Bellizzi
-> ( <i>statio</i> ) <i>Silarum flumen</i>	VIII			presso un punto di passaggio sul fiume Sele
		-> ( <i>statio</i> ) <i>Ad Tanarum</i>	XXV	località Pezza Grande, circa 3 km a sud-ovest di Eboli
-> <i>Nares Lucanas</i>	VIII			Scorzo, fraz. di Sicignano degli Alburni
		-> ( <i>statio</i> ) <i>Ad Calorem</i>	XXIII	presso un punto di transito del fiume Tanagro
-> <i>Acer(r)onia</i>	VIII			Auletta
-> <i>Forum Popilii</i>	V			Polla
-> <i>Consilinum</i>	(XVI)			Padula
		-> ( <i>statio</i> ) <i>In Marcelliana</i>	XXV	scalo di Montesano sulla Marcellana
-> <i>Vico Mendicoleo</i>	<del>XXVI</del> XXI			Lagonegro
		-> ( <i>statio</i> ) <i>Caesariana</i>	XXI	nei pressi del lago Sirino, circa 6 km a sud-est di Lagonegro
-> <i>Nerulum</i>	XXVI	-> <i>Nerulum</i>	XXIII	Rotonda
		-> <i>Muranum</i>	XV	Morano Calabro
-> <i>Interamnia</i>	XXVIII			Vicino alla confluenza del fiume Coscile con il fiume Esaro
-> <i>Caprasia</i>	VIII	-> <i>Caprasia</i>	XXI	Tarsia
-> <i>Consentia</i>	<del>XXVI</del> XXVIII	-> <i>Consentia</i>	XXVIII	Cosenza

<sup>10</sup> Giuseppe Greco, *Nerulum*, Gagliardi ed., 2020.



e inoltre

Centro antico	Centro o luogo moderno
<i>Grumentum</i>	Parco archeologico di <i>Grumentum</i> , circa 1,3 a est di Grumento Nova
<i>Anxia</i>	Anzi
<i>Semuncla</i>	Prati o altra frazione / località in territorio di Latronico
<i>Potentia</i>	Potenza

### **Conclusioni**

Questo breve studio dimostra come la valutazione integrata di più fonti, di dati derivanti dall'osservazione diretta e dei suggerimenti forniti da precedenti lavori possa permettere di chiarire un argomento complesso e non privo di interrogativi.

Altresì mostra come il considerare una singola fonte, ritenendola per qualche motivo più affidabile di altre, possa condurre a risultati erranei.